



CRA
CEDANTS & REPRENEURS D'AFFAIRES

Observatoire CRA de la transmission des PME-PMI

Edition 2011

Observatoire CRA de la transmission des PME-PMI



Sommaire :

- 1 Présentation
- 2 Marché de la transmission des PME-PMI
- 3 Profil des repreneurs
- 4 Profil des affaires CRA en portefeuilles
- 5 Mobilité géographique des repreneurs
- 6 Nombre de demande de dossier par affaires CRA

1

Observatoire CRA de la transmission des PME-PMI



1.00 - Présentation

Cette étude concerne les transmissions de **PME-PMI**, hors commerce de détail et artisanat, d'une valorisation comprise pour la plus part d'entre elles, de **300.000 € et 5.000.000 €** avec un effectif de **5 à 100 salariés**.

Elle a été réalisée à partir de la base de données du CRA depuis 1995 (+ de 10.000 repreneurs et 7.500 affaires à céder). Pour l'année 2010, l'étude a porté sur 1 646 repreneurs et 666 affaires.

2

Observatoire CRA de la transmission des PME-PMI



1.00 - Présentation

1.2 Synthèse

Le marché ouvert de la transmission externe des PME-PMI de 5 à 100 salariés représente 6 000 à 7 000 entreprises par an.

Le repreneur potentiel moyen est âgé de 45 ans, en légère augmentation, diplômé d'études supérieures, avec un apport personnel compris entre 150.000 et 300.000 euros.

Les femmes représentent 6% des repreneurs potentiels.

Le principal motif de cession est la retraite (63%).

Les PMI (production et bâtiment) représentent 59% des entreprises à reprendre en 2010.

Le C.A. moyen (1.835000 €) est en légère progression depuis 10 ans malgré une baisse due probablement à la crise, de 5% en 2009.

3

Observatoire CRA de la transmission des PME-PMI



1.00 - Présentation

1.2 Synthèse

La valeur demandée moyenne est passé de 609.000 € en 1995 à 947.000 euros en 2010 (pour 1.000.000 € en 2009).

L'effectif moyen des entreprises cédées est passé, en 15 ans, de 18 à 13 personnes, chiffre stable ces 13 dernières années.

4

Observatoire CRA de la transmission des PME-PMI



2.00 - Marché de la transmission des PME/PMI

2.1 Des statistiques trompeuses

Le chiffre le plus fréquemment cité dans les médias est de 60 000 transmissions par an. Ce chiffre inclut les fonds de commerce et l'artisanat qui représentent plus de 75% des entreprises répertoriées par l'INSEE.

5

Observatoire CRA de la transmission des PME-PMI



2.00 - Marché de la transmission des PME/PMI

L'INSEE ne publie pas de statistiques spécifiques à la transmission de PME/PMI

En 2010 il y avait en France 2,65 millions d'entreprises répertoriées par l'INSEE dont 390 000 seulement ont un effectif compris entre 5 et 100 salariés.

Aujourd'hui, une transmission a lieu en moyenne tous les 23 ans, le potentiel d'entreprises susceptibles de changer de main chaque année est de 17.000.

6

Observatoire CRA de la transmission des PME-PMI



2.00 - Marché de la transmission des PME/PMI

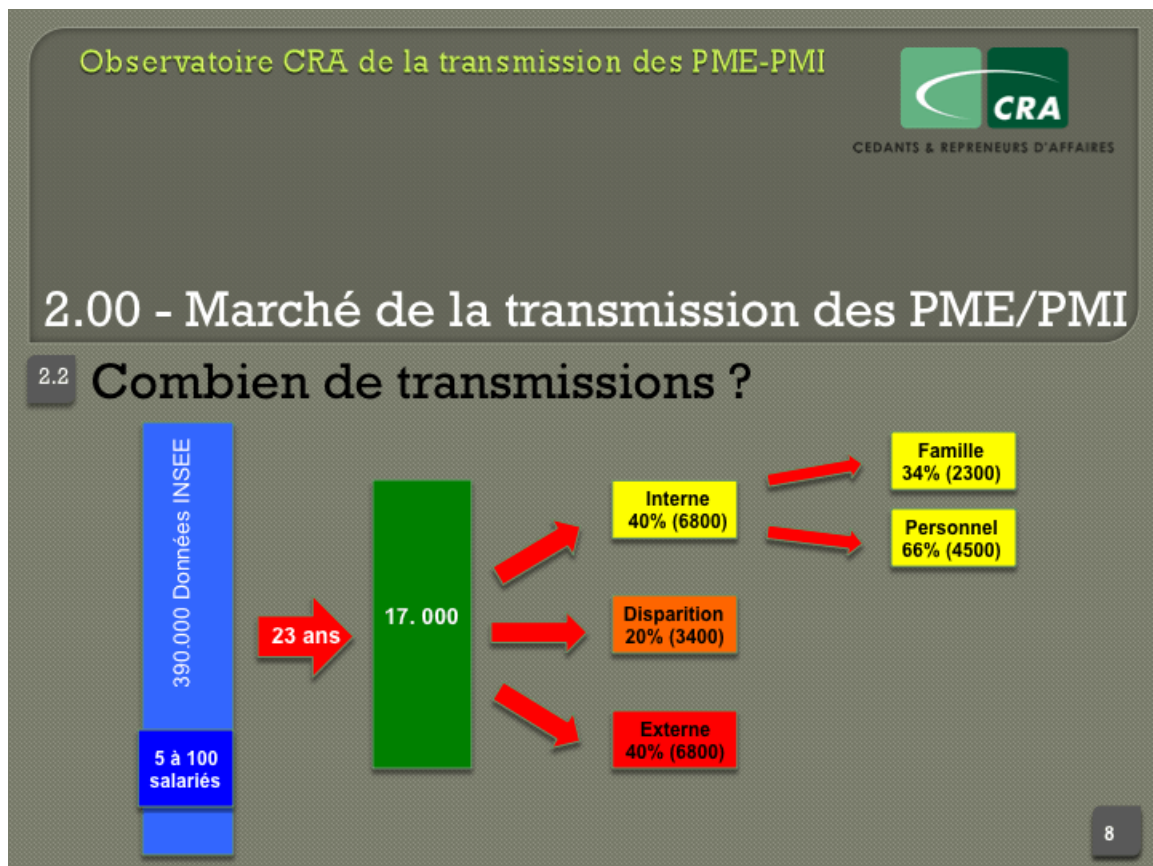
40% d'entre elles sont cédées en interne (famille ou personnel).

20% disparaissent ou n'apparaissent pas sur le marché (faillite, absorption, fusion).


40% sont cédées en externe.

La réalité du marché de la cession (externe) est de l'ordre de 6.800 entreprises par an.

7



Observatoire CRA de la transmission des PME-PMI



CEDANTS & REPRENEURS D'AFFAIRES

3.00 - Profil des repreneurs

3.1

L'âge moyen des repreneur CRA reste stable, aux environ de 45 ans (représentant presque la moitié des adhérents), alors qu'il a tendance à baisser jusqu'à 41 ans pour les TPE selon la dernière estimation OSEO.

Sur les 3 dernières années, on constate une très légère baisse des moins de 40 ans.

9

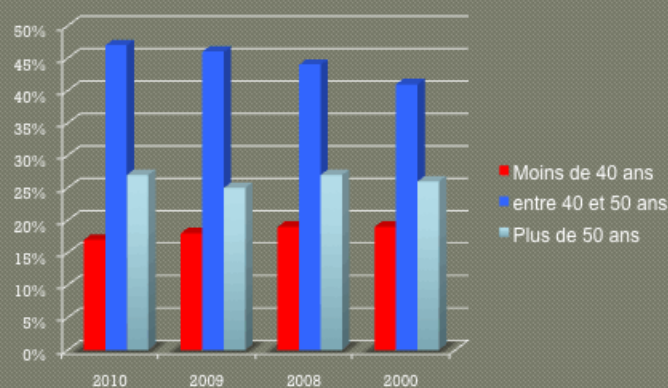
Observatoire CRA de la transmission des PME-PMI



3.00 - Profil des repreneurs

3.2 Âge moyen des repreneurs

Les chiffres pour l'année 2011 portent sur un échantillon de 1646 repreneurs.



10

Observatoire CRA de la transmission des PME-PMI



3.00 - Le profil des repreneurs

3.3 Les femmes et la transmission

Les femmes représentent 6,2% des adhérents repreneurs au CRA. Elles représentent 8% des stagiaires de CRA Formation.

Ces chiffres restent inchangés en 2010.

Pour animer les délégations, le CRA compte 10 femmes sur les 200 bénévoles de l'association représentant ainsi 5% des délégués

11

Observatoire CRA de la transmission des PME-PMI



3.00 - Le profil des repreneurs

3.4 La formation des repreneurs

90% des repreneurs ont une formation supérieure.

En 2010, les ingénieurs représentent près du tiers des repreneurs.

Plus du tiers d'entre eux ont une double formation

(ingénieur + formation finance ou gestion).

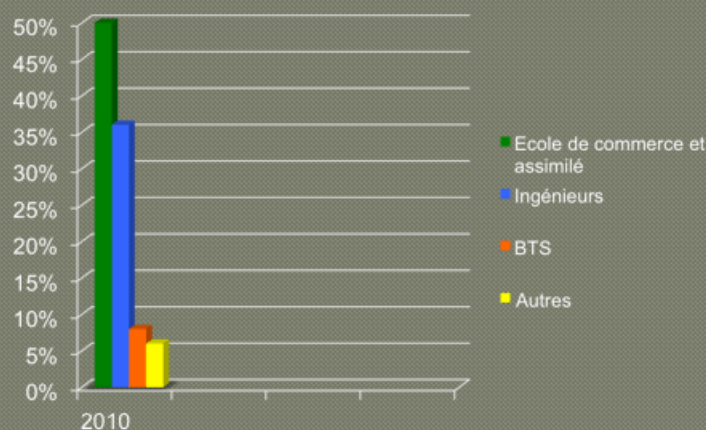
Les autodidactes ne représentent plus que 6% contre 10% en 2006.

Observatoire CRA de la transmission des PME-PMI



3.00 - Le profil des repreneurs

3.4.1 La formation des repreneurs en %.



Observatoire CRA de la transmission des PME-PMI



3.00 - Le profil des repreneurs

3.5 Capacité financière des repreneurs potentiels

Plus de 53% des repreneurs affirment disposer d'un apport personnel compris **entre 100.000 et 300.000 €**, et 69% affirment disposer d'un apport personnel compris entre **100.000 et 500.000 €**.

Remarque : cet apport peut être fortement augmenté par un tour de table familial et amical (love money) et lors d'appel à des fonds d'investissement.

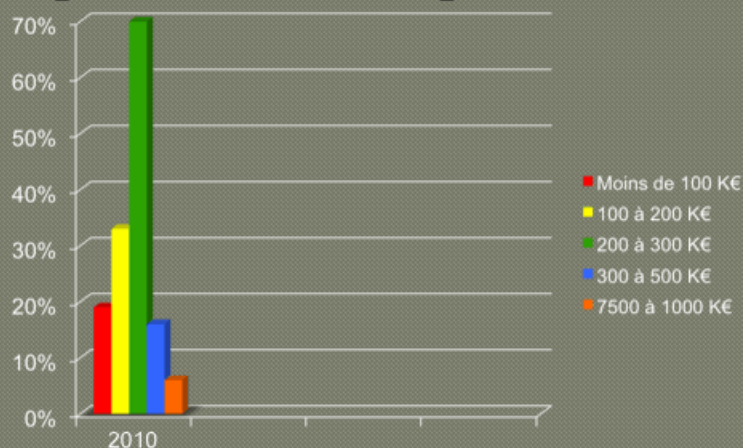
14

Observatoire CRA de la transmission des PME-PMI



3.00 - Le profil des repreneurs

3.5.1 Apport personnel des repreneurs.



15

3.00 - Le profil des repreneurs

3.6 Durée de la recherche

Les repreneurs mettent de **6 à 24 mois** pour reprendre une affaire.

La durée moyenne est de l'ordre de 13 mois, dont 6 à 8 mois consacrés à la recherche de la cible et 6 à 8 mois pour les négociations avec le cédant.

La recherche et l'obtention du financement s'étalent sur un durée moyenne de 3 mois.

16

4.00- Profil des affaires CRA en portefeuille

4.1 Motif de la cession

On constate depuis 3 ans une stabilité du motif « départ en retraite » et une légère augmentation du motif « réorientation professionnelle ».

17

Observatoire CRA de la transmission des PME-PMI



4.00 - Profil des affaires CRA en portefeuille

4.2 Présentation de la cession.

Ancienneté des affaires : 58% des affaires ont plus de 20 ans d'ancienneté et seulement 17% ont moins de 10 ans d'ancienneté.

Durée de vente : Une affaire CRA es vendue en moyenne au bout de 13 mois

Valorisation moyenne demandée : Parmi les méthodes utilisées la valorisation de rendement obtenue par l'utilisation de multiples, prend aujourd'hui le pas sur les méthodes patrimoniales, en général peu significatives pour les sociétés de services et commerce et plus généralement le TPE et PME.

18

Observatoire CRA de la transmission des PME-PMI



4.00 - Profil des affaires CRA en portefeuille

4.2 Présentation de la cession.

Les multiples aujourd'hui constatés varient de 4 à 6. Les multiples (équivalent du PER des sociétés cotées),se définissent par secteur, taille d'entreprise...;ils vont être appliqués à un résultat net moyen retraité pour obtenir la valeur de rendement.

19

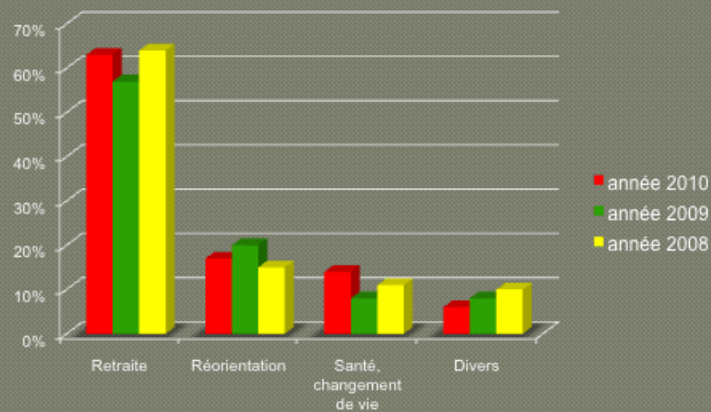
Observatoire CRA de la transmission des PME-PMI



CEDANTS & REPRENEURS D'AFFAIRES

4.00 - Profil des affaires CRA en portefeuille

4.3 Motif de la cession.



20

Observatoire CRA de la transmission des PME-PMI



CEDANTS & REPRENEURS D'AFFAIRES

4.00 - Profil des affaires CRA en portefeuille

4.4 Répartition par activité.

Depuis 10 ans, les entreprises industrielles et du bâtiment constituent plus de 60% des affaires à reprendre. Le nombre d'affaires de négoce a tendance à baisser par rapport à celui des PME de services.

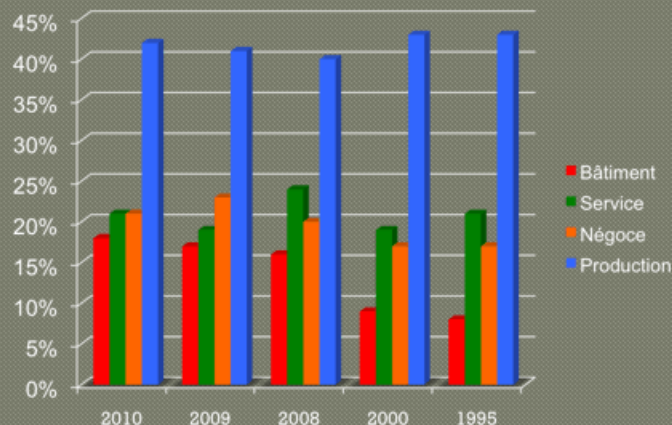
21

Observatoire CRA de la transmission des PME-PMI



4.00 - Profil des affaires CRA en portefeuille

4.5 Répartition par activité (en%).



22

Observatoire CRA de la transmission des PME-PMI



4.00 - Profil des affaires CRA en portefeuille

4.6 Evolution sur 12 ans de la valeur demandée des affaires par secteur d'activité.

La valeur demandée pour les PMI (Production et Bâtiment) est en **progression de 60%**, alors que pour les affaires de services ou de négoce on constate une **progression de 40%**.

La valeur moyenne demandée est passée de 609.000 € en 1995 à 947.000 € euros en 2010, soit une augmentation de 56%.

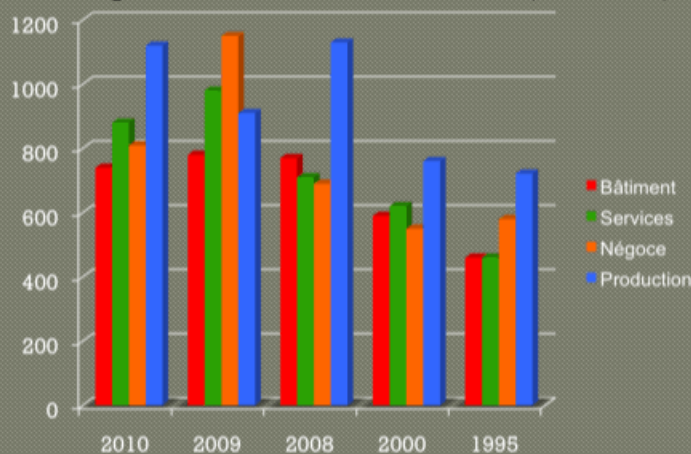
23

Observatoire CRA de la transmission des PME-PMI



4.00 - Profil des affaires CRA en portefeuille

4.7 Valeur moyenne demandée (en K€)



24

Observatoire CRA de la transmission des PME-PMI



4.00 - Profil des affaires CRA en portefeuille

4.8 Ventilation par chiffre d'affaires (en M€).

Le chiffre d'affaires moyen des PME-PMI est de 1.835.000 € en 2010 pour 1.824.000 € en 1995.

Il est donc en légère progression.

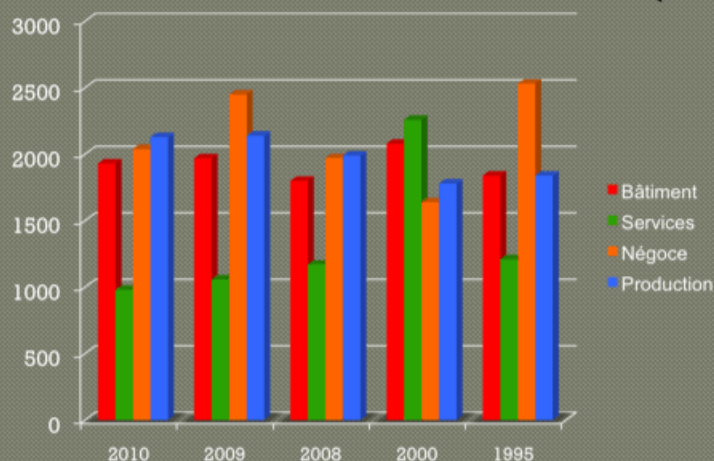
25

Observatoire CRA de la transmission des PME-PMI



4.00 - Profil des affaires CRA en portefeuille

4.9 Evolution du chiffre d'affaires (en K€).



26

Observatoire CRA de la transmission des PME-PMI



4.00 - Profil des affaires CRA en portefeuille

4.10 Effectif par secteur.

L'effectif moyen des entreprises cédées est passée, en 15 ans, de 18 à 13 personnes, sans changement notable ces 3 dernières années.

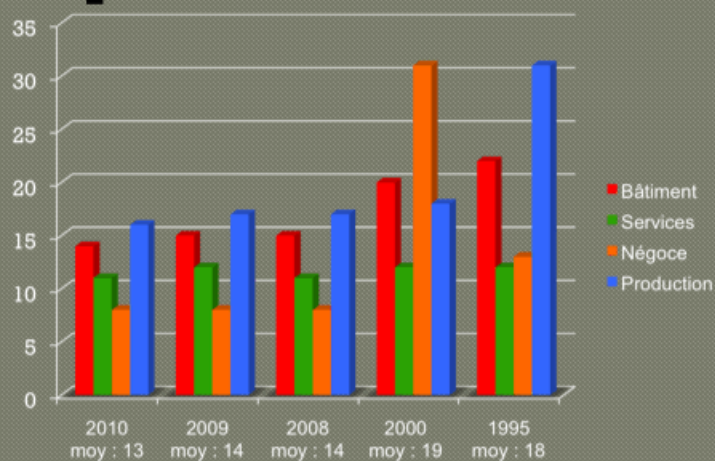
27

Observatoire CRA de la transmission des PME-PMI



4.00 - Profil des affaires CRA en portefeuille

4.12 Effectif par secteur.



28

Observatoire CRA de la transmission des PME-PMI



500 – Mobilité géographique/repreneurs

5.1 Echantillon de 113 entreprises

62% des repreneurs ont repris DANS leur département.

14% des repreneurs ont repris HORS de leur département mais DANS leur région.

24% des repreneurs ont repris HORS de leur région.

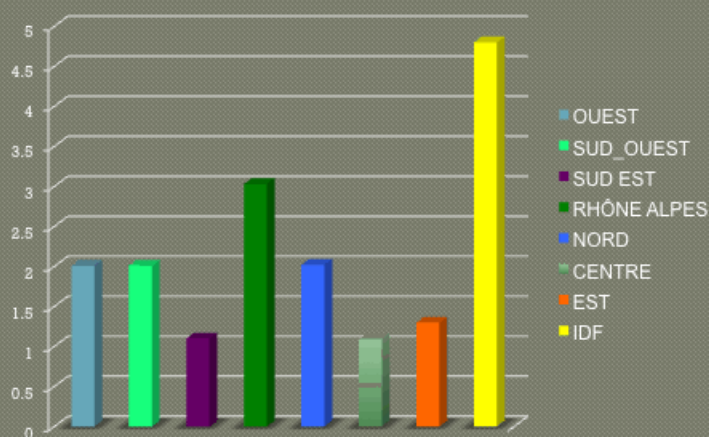
29

Observatoire CRA de la transmission des PME-PMI



6.00 – Nombre de demande de dossiers par affaires CRA

6.1 Echantillon sur 113 entreprises



30

Observatoire CRA de la transmission des PME-PMI



Les chiffres de cette étude peuvent être publiés
ou repris avec la mention obligatoire ;
Source CRA Cédants & repreneurs d'entreprises

31